



APLINKOS APSAUGOS AGENTŪRA

**PAKEISTAS
TARŠOS INTEGRUOTOS PREVENCIJOS IR KONTROLĖS
LEIDIMAS Nr. T-V.1-1/2014**

[1][8][1][7][0][5][4][8][5]

(Juridinio asmens kodas)

**Vilniaus regioninis nepavojingųjų atliekų sąvartynas,
Kazokiškių kaimas, Kazokiškių seniūnija, Elektrėnų savivaldybė**

Marius Banaitis, tel. 2104254, faks.2333254, MariusB@vaatc.lt

(ūkinės veiklos objekto pavadinimas, adresas, telefonas)

**UAB "VAATC" (Vilniaus apskrities atliekų tvarkymo centras)
Lvovo g. 89-75, LT-08104, Vilnius, tel. 213 0397, faks. 233 3254, info@vaatc.lt**

www.vaatc.lt

(veiklos vykdytojas, jo adresas, telefono, fakso Nr., elektroninio pašto adresas)

Leidimą (be priedų) sudaro 36 puslapiai

Išduotas 2014 m. rugpjūčio 25 d.

Leidimo sąlygos patikslintos 2017 m. gegužės 31 d.

Leidimas pakeistas 2019 m. kovo 4 d.

Pakeistas 2020 m. birželio d.

Direktorius Rimgaudas Špokas

(Vardas, pavardė)

A. V.

(Parašas)

Šio leidimo parengti 3 egzemplioriai.

Paraiška leidimui gauti ar pakeisti suderinta su:

Nacionalinio visuomenės sveikatos centro prie Sveikatos apsaugos ministerijos Vilniaus departamentu 2020-04-15 raštu Nr. (10-11 14.3.12 E)2-16333

(Derinusios institucijos pavadinimas, suderinimo data)

I. BENDRO POBŪDŽIO INFORMACIJA

1. Įrenginio pavadinimas, gamybos (projektinis) pajėgumas arba vardinė (nominali) šiluminė galia, vieta(adresas).

Leidimo informacija nesikeičia.

2. Ūkinės veiklos aprašymas.

Leidimo informacija nesikeičia.

3. Veiklos rūšys, kurioms išduodamas leidimas.

Leidimo informacija nesikeičia.

1 lentelė. Įrenginyje leidžiama vykdyti ūkinė veikla

Įrenginio pavadinimas	Įrenginyje leidžiamos vykdyti veiklos rūšies pavadinimas pagal Taisyklių 1 priedą ir kita tiesiogiai susijusi veikla
1	2
Nepavojingų atliekų sąvartynas Kazokiškėse	5.5. – sąvartynai, kaip apibrėžta Atliekų tvarkymo įstatyme, priimančys daugiau negu 10 tonų atliekų per dieną arba kurių bendras pajėgumas didesnis kaip 25 000 tonų, išskyrus inertinių atliekų sąvartynus; Susijusi veikla – nepavojingųjų atliekų naudojimas ir šalinimas kartu.

4. Veiklos rūšys, kurioms priskirta šiltnamio dujas išmetanti ūkinė veikla.

Leidimo informacija nesikeičia.

5. Informacija apie įdiegtą vadybos sistemą.

Leidimo informacija nesikeičia.

6. Asmenų atsakomybė pagal pateiktą deklaraciją.

Leidimo informacija nesikeičia.

2 lentelė. Įrenginio atitikties GPGB palyginamasis įvertinimas
Leidimo informacija nesikeičia.

II. LEIDIMO SĄLYGOS

3 lentelė. Aplinkosaugos veiksmų planas.
Leidimo informacija nesikeičia.

7. Vandens išgavimas.

Leidimo informacija nesikeičia.

4 lentelė. Duomenys apie paviršinį vandens telkinį, iš kurio leidžiama išgauti vandenį, vandens išgavimo vietą ir leidžiamą išgauti vandens kiekį

Leidimo informacija nesikeičia.

5 lentelė. Duomenys apie leidžiamą išgauti požeminio vandens kiekį.

Leidimo informacija nesikeičia.

8. Tarša į aplinkos orą

Leidimo informacija nesikeičia.

6 lentelė. Leidžiami išmesti į aplinkos orą teršalai ir jų kiekis

Leidimo informacija nesikeičia.

7 lentelė. Leidžiama tarša į aplinkos orą

Leidimo informacija nesikeičia.

8 lentelė. Leidžiama tarša į aplinkos orą esant neįprastoms (neatitiktinėms) veiklos sąlygoms
Leidimo informacija nesikeičia.

9. Šiltnamio efektą sukeliančios dujos (ŠESD).

9 lentelė. Veiklos rūšys ir šaltiniai, iš kurių į atmosferą išmetamos ŠESD, nurodytos Lietuvos Respublikos klimato kaitos valdymo finansinių instrumentų įstatymo 1 priede
Leidimo informacija nesikeičia.

10. Teršalų išleidimas su nuotekomis į aplinką ir (arba) kanalizacijos tinklus.

Leidimo informacija nesikeičia.

10 lentelė. Leidžiama nuotekų priimtovo apkrova
Leidimo informacija nesikeičia.

11 lentelė. Į gamtinę aplinką leidžiamų išleisti nuotekų užterštumas
Leidimo informacija nesikeičia.

11. Dirvožemio apsauga. Reikalavimai, kuriais siekiama užkirsti kelią teršalų išleidimui į dirvožemį.

Leidimo informacija nesikeičia.

12. Atliekų susidarymas. Įmonėje susidarančios atliekos (pavadinimas, kodas).

Visi sąvartyno įmonės darbuotojai savo darbe vadovaujasi galiojančiais Lietuvos Respublikos aplinkos apsaugos teisės aktais, taršos integruotos prevencijos ir kontrolės leidime bei kituose norminiuose dokumentuose nustatytais reikalavimais bei darbo procedūromis ir instrukcijomis. Įmonėje įdiegta aplinkosaugos vadybos sistema pagal ISO 14001:2005 reikalavimus, įmonė savo veikloje siekia ne tik įmonėje įdiegtų vadybos sistemų nustatytų reikalavimų vykdymo, bet ir aplinkos apsaugos, darbuotojų saugos ir sveikatos reikalavimų vykdymo užtikrinimo, taršos prevencijos ir nuolatinio aplinkos apsaugos gerinimo.

Sąvartyno eksploatavimo metu susidariusios atliekos susijusios su vykdoma mechanizmų bei eksploatuojamų nuotekų valymo įrenginių priežiūra. Sąvartyno mechanizmų techninė priežiūra ir remontas vykdomi sąvartyno tarnybinėje teritorijoje esančiose

dirbtuvėse. Remonto dirbtuvėse susidaro variklio, pavarų dėžės ir tepalinė alyva (atliekų kodas 13 02 08*), pašluostės (atliekų kodas 15 02 02*), akumulatoriai (atliekų kodas 16 06 01*), tepalų filtrai (atliekų kodas 16 01 07*), automobilių amortizatoriai (16 01 21*), metalų atliekos (20 01 40). Prižiūrint eksploatuojamus nuotekų valymo įrenginius (naftos gaudykles) susidaro tepalais užterštas vanduo (atliekų kodas 13 05 07*) ir naftos produktais užterštas dumblas (13 05 08*). Įmonės patalpose susidaro ir liuminescencinių lempų atliekos (atliekų kodas 20 01 21*). Susidariusios atliekos perduodamos teisę tvarkyti šias atliekas turintiems atliekų tvarkytojams.

12.1. Nepavojingųjų atliekų apdorojimas (naudojimas ar šalinimas, įskaitant paruošimą naudoti ar šalinti) ir laikymas:

12 lentelė. Leidžiamos naudoti nepavojingosios atliekos.

Įrenginio pavadinimas Vilniaus regioninis nepavojingųjų atliekų sąvartynas

Atliekos			Atliekų naudojimo veikla		Tolimesnis atliekų apdorojimas
Kodas	Pavadinimas	Patikslintas pavadinimas	Atliekos naudojimo veiklos kodas (R1–R11)	Projektinis įrenginio pajėgumas, t/m.	
1	2	3	4	5	6
17 01 01	betonas	betonas (vidaus kelių remontui)	R10- apdorojimas žemėje, naudingas žemės ūkiui ar gerinantis	40 000	R10- apdorojimas žemėje, naudingas žemės ūkiui ar gerinantis aplinkos būklę
17 01 02	plytos	plytos (vidaus kelių remontui)			
17 01 03	čerpės ir keramika	čerpės ir keramika (vidaus kelių remontui)			
17 05 04	gruntas ir akmenys, nenurodyti 17 05 03	gruntas ir akmenys (vidaus kelių remontui)			

17 09 04	mišrios statybinės ir griovimo atliekos	likusios po rūšiavimo, netinkamos perdirbimui ar kitam panaudojimui (vidaus kelių remontui)	aplinkos būklę		
17 06 04	izoliacinės medžiagos, nenurodytos 17 06 01 ir 17 06 03	izoliacinės medžiagos (perdengimo sluoksnių formavimui)			
19 12 09	mineralinės medžiagos (pvz., smėlis, akmenys)	smėlis, akmenys (vidaus kelių remontui)			
20 02 02	gruntas ir akmenys	gruntas ir akmenys (vidaus kelių remontui)			
10 11 99	kitaip neapibrėžtos atliekos	akmens vatos gamybos atliekos (perdengimo sluoksnių formavimui)			

13 lentelė. Leidžiamos šalinti nepavojingosios atliekos.

Įrenginio pavadinimas Vilniaus regioninis nepavojingų atliekų sąvartynas

Atliekos			Atliekų šalinimas		
Kodas	Pavadinimas	Patikslintas pavadinimas	Atliekos šalinimo veiklos kodas (D1–D7, D10)	Projektinis įrenginio pajėgumas	Didžiausias leidžiamas šalinti bendras atliekų kiekis, t/m.
1	2	3	4	5	6
20 03 03	gatvių valymo liekanos	gatvių valymo liekanos	nepavojingos	6 000 000	339 900

03 01 99	kitaip neapibrėžtos atliekos	baldų gamybos atliekos	nepavojingos
03 03 07	mechaniškai atskirtas popieriaus ir kartono atliekų virinimo brokas	antrinio popieriaus ir kartono perdirbimo atliekos	nepavojingos
03 03 99	kitaip neapibrėžtos atliekos	popieriaus ir kartono atliekos	nepavojingos
04 02 99	kitaip neapibrėžtos atliekos	tekstilės pramonės atliekos	nepavojingos
10 01 01	dugno pelenai, šlakas ir garo katilų dulkės (išskyrus garo katilų dulkes, nurodytas 10 01 04)	dugno pelenai, šlakai ir garo katilų dulkės, akmens vatos gamybos atliekos	nepavojingos
10 01 03	lakiniai durpių ir neapdorotos medienos pelenai	lakiniai durpių ir neapdorotos medienos pelenai	nepavojingos
10 11 05	dalelės ir dulkės	akmens vatos gamybos atliekos (lydymo proceso dulkės)	nepavojingos
12 01 13	suvirinimo atliekos	suvirinimo atliekos	nepavojingos

12 01 21	naudotos šlifavimo dalys ir šlifavimo medžiagos, nenurodytos 12 01 20	naudotos šlifavimo dalys ir šlifavimo medžiagos	nepavojingos		
19 08 01	rūšiavimo atliekos	rūšiavimo atliekos	nepavojingos		
19 08 02	smėliagaudžių atliekos	smėliagaudžių atliekos	nepavojingos		
20 01 41	kaminų valymo atliekos	kaminų valymo atliekos	nepavojingos		
20 02 03	kitos biologiškai nesuyrančios atliekos	kitos biologiškai nesuyrančios atliekos	nepavojingos		
19 12 12	kitos mechaninio atliekų apdorojimo atliekos (įskaitant medžiagų mišinius), nenurodytos 19 12 11	kitos mechaninio atliekų apdorojimo atliekos (įskaitant medžiagų mišinius), nenurodytos 19 12 11	nepavojingos		
19 01 12	dugno pelenai ir šlakas, nenurodyti 19 01 11	dugno pelenai ir šlakas, nenurodyti 19 01 11	nepavojingos		
19 12 08	tekstilės dirbiniai	tekstilės dirbiniai	nepavojingos		
19 01 14	lakieji pelenai, nenurodyti 19 01 13	lakieji pelenai, nenurodyti 19 01 13	nepavojingos		

UAB „VAATC“ Vilniaus regione eksploatuoja didelių gabaritų atliekų surinkimo aikšteles, į kurias pristatomos įvairios atliekos. Dalis aikštelėse surinktų atliekų perduodamos atliekų tvarkytojams, kita dalis atliekų, jas tinkamai paruošus, gali būti perduodamos pakartotiniam panaudojimui. Vilniaus regioniniame nepavojingų atliekų sąvartyne įrengtoje didelių gabaritų atliekų paruošimo aikštelėje, kurioje tvarkomos atliekos, atskiriant tinkamas panaudoti atliekas (žaliavas) ir netinkamas pakartotiniam panaudojimui atliekas (atliekų kodas 19 12 12), kurios vėliau gali būti iškart šalinamos sąvartyne. Planuojamas tvarkyti atliekų kiekis – 3000 t/metus.

Šiai atliekų paruošimo aikštei įrengti išnaudota sąvartyno aptarnavimo zona. Didžiosios bei kitos perdavimui ruošiamos atliekos, esant poreikiui ardamos, smulkinamos mobiliu smulkintuvu. Pakartotiniam panaudojimui tinkamos susidariusios atliekų frakcijos perduodamos atliekų tvarkytojams, netinkamos panaudojimui atliekos pašalinamos sąvartyne. Tvarkomos atliekos bus sąvartyno aptarnavimo zonoje. Didelių gabaritų atliekų paruošimo aikštelėje numatoma smulkinti didžiąsias ir medienos atliekas.

14 lentelė. Leidžiamos paruošti naudoti ir (ar) šalinti nepavojingosios atliekos.

Įrenginio pavadinimas Vilniaus regioninis nepavojingų atliekų sąvartynas (atliekų paruošimo aikštelė)

Atliekos			Atliekų paruošimas naudoti ir (ar) šalinti	
Kodas	Pavadinimas	Patikslintas pavadinimas	Atliekos paruošimo naudoti ir (ar) šalinti veiklos kodas (D8, D9, D13, D14, R12, S5)	Projektinis įrenginio pajėgumas, t/m.
1	2	3	4	5
20 03 07	didžiosios atliekos	didžiosios atliekos	S5 - atliekų paruošimas naudoti ir šalinti (S501-ardymas, išmontavimas; S503 – smulkinimas) R12 - atliekų būsenos ar sudėties pakeitimas, prieš vykdant su jomis bet kurią iš R1-R11 veiklų	3000
20 01 38	medienos atliekos	medienos atliekos		

Į sąvartyno teritorijoje įrengtą konteinerinę aikštelę gyventojai pristatys nepavojingas komunalines atliekas (popierius ir kartonas, plastmasė, stiklas, metalas, elektros ir elektroninės įrangos atliekos, statybinės atliekos, naudotos padangos, medienos atliekos). Aikštelėje

surinktos antrinės žaliavos bus perduodamos antrinių žaliavų tvarkytojams. Lentelėje pateikiama informacija apie šioje aikštelėje priimamas atliekas.

UAB „VAATC“, atsižvelgdama į 2018 m. rugsėjo 21 d. Aplinkos ministras įsakymu Nr. D1-842 „Dėl Lietuvos respublikos aplinkos ministro 1999 m. liepos 14 d. įsakymo Nr. 217 „Dėl atliekų tvarkymo taisyklių patvirtinimo“ pakeitimo“ atliekų tvarkymo taisyklių papildymus, degiąsias atliekas laikys atskiroje atliekų sąvartyno kaupo dalyje, įrengtoje atliekų sąvartyno sekcijoje, kurioje vykdoma ir atliekų šalinimo veikla. Parinkta degių atliekų kaupo vieta pažymima sąvartyno schemose, esant poreikiui, formuojamo kaupo ribos pažymimos teritorijoje, o, siekiant fiziškai atskirti degių atliekų kaupus nuo neeksploatuojamo atliekų kaupo, panaudojamos medžiagos, kurios leidžia vizualiai identifikuoti atskyrimo ribą ir nebuvo naudojamos perdengiant pašalintų medžiagų sluoksnius (pvz. smulkintos statybinės atliekos, gruntas ir pan.). Degių atliekų saugojimas bus vykdomas pagal „Degių atliekų laikymo Vilniaus regioniniame nepavojingų atliekų sąvartyne tvarkos aprašą“.

Degiosios atliekos susidaro Vilniaus mechaninio biologinio atliekų apdoravimo (MBA) įrenginiuose. Šiuose įrenginiuose atliekos rūšiuojamos, atskiriant antrines žaliavas tolimesniam apdirbimui ir naudojimui, biologiškai skaidžios atliekos apdorojamos. MBA įrenginiuose suformuojamas ir deginimui skirtų atliekų srautas, tačiau dėl prieinamų atliekų deginimo pajėgumų trūkumo, dalis šių atliekų turi būti laikoma. Atsisakius atliekų pakavimo ir atliekas laikant sąvartyno kaupo dalyje, būtų išnaudojama jau esama regioninio sąvartyno infrastruktūra, nekuriami pertekliniai atliekų tvarkymo pajėgumai. Degių atliekų laikymas regioniniame sąvartyne iš esmės nepakeičia Sąvartyno veiklos pobūdžio bei numatytų apimčių. Planuojama, kad maksimalus laikymui pristatomų degių atliekų kiekis kasmet siektų iki 80 000 t kasmet ir iki 340 000 t per visą planuojamą laikotarpį. Išsiplėtus atliekų deginimo pajėgumams Lietuvoje, laikomos atliekos būtų panaudotos energijai gauti.

15 lentelė. Leidžiamas laikyti nepavojingųjų atliekų kiekis.

Įrenginio pavadinimas Vilniaus regioninis nepavojingų atliekų sąvartynas (atliekų priėmimo aikštelė)

Atliekos	Naudojimui ir (ar) šalinimui skirtų atliekų laikymas	Tolimesnis atliekų apdorojimas
----------	--	--------------------------------

Kodas	Pavadinimas	Patikslintas pavadinimas	Laikymo veiklos kodas (R13 ir (ar) D15)	Didžiausias vienu metu leidžiamas laikyti bendras atliekų, įskaitant apdorojimo metu susidarančių atliekų, kiekis, t	
1	2	3	4	5	6
15 01 01	popieriaus ir kartono pakuotės	popierius ir kartonas	R13	25,9	R1 – iš esmės naudojimas kurui arba kitais būdais energijai gauti
20 01 01	popierius ir kartonas	popierius ir kartonas	R13		R1 – iš esmės naudojimas kurui arba kitais būdais energijai gauti
15 01 02	plastikinės (kartu su PET) pakuotės	plastmasė	R13		R1 – iš esmės naudojimas kurui arba kitais būdais energijai gauti
20 01 39	plastikai	plastmasė	D15, R13		D1 - išvertimas ant žemės ar po žeme R3 - organinių medžiagų, nenaudojamų kaip tirpikliai, perdirbimas ir (arba) atnaujinimas (įskaitant kompostavimą ir kitus biologinio pakeitimo procesus)
15 01 07	stiklo pakuotės	stiklas	R13		R5 - kitų neorganinių medžiagų perdirbimas ir (arba) atnaujinimas
20 01 02	stiklas	stiklas	R13		R5 - kitų neorganinių medžiagų perdirbimas ir (arba) atnaujinimas
15 01 04	metalinės pakuotės	metalas	R13		R4 - metalų ir metalų junginių perdirbimas ir (arba) atnaujinimas

20 01 40	metalai	metalas	D15, R13	R4 - metalų ir metalų junginių perdirbimas ir (arba) atnaujinimas D13 - perskirstymas ar maišymas prieš vykdant bet kurią iš D1– D12 veiklų
20 01 36	nebenaudojama ir elektroninė įranga, nenurodyta 20 01 21, 20 01 23 ir 20 01 35	elektros ir elektroninės įrangos atliekos	R13	R4 - metalų ir metalų junginių perdirbimas ir (arba) atnaujinimas
17 09 04	mišrios statybinės ir griovimo atliekos, nenurodytos 17 09 01, 17 09 02 ir 17 09 03	statybinės atliekos	R13	R5 - kitų neorganinių medžiagų perdirbimas ir (arba) atnaujinimas R10 - apdorojimas žemėje, naudingas žemės ūkiui ar gerinantis aplinkos būklę R12 - atliekų būsenos ar sudėties pakeitimas, prieš vykdant su jomis bet kurią iš R1-R11 veiklų
16 01 03	naudotos padangos	naudotos padangos	R13	R1 – iš esmės naudojimas kurui arba kitais būdais energijai gauti R12 - atliekų būsenos ar sudėties pakeitimas, prieš vykdant su jomis bet kurią iš R1-R11 veiklų
20 01 38	mediena, nenurodyta 20 01 37	medienos atliekos	R13	R1 – iš esmės naudojimas kurui arba kitais būdais energijai gauti R3 - organinių medžiagų, nenaudojamų kaip tirpikliai, perdirbimas ir (arba) atnaujinimas (įskaitant kompostavimą ir kitus biologinio pakeitimo procesus)

15¹ lentelė. Leidžiamas laikyti nepavojingųjų atliekų kiekis.

Įrenginio pavadinimas Vilniaus regioninis nepavojingųjų atliekų sąvartynas (atliekų paruošimo aikštelė)

Atliekos			Naudojimui ir (ar) šalinimui skirtų atliekų laikymas		Tolimesnis atliekų apdorojimas
Kodas	Pavadinimas	Patikslintas pavadinimas	Laikymo veiklos kodas (R13 ir (ar) D15)	Didžiausias vienu metu leidžiamas laikyti bendras atliekų, įskaitant apdorojimo metu susidarančių atliekų, kiekis, t	
1	2	3	4	5	6
20 03 07	didžiosios atliekos	didžiosios atliekos	R13	183,5	S5 - atliekų paruošimas naudoti ir šalinti (S501-ardymas, išmontavimas; S503 – smulkinimas) R12 - atliekų būsenos ar sudėties pakeitimas, prieš vykdant su jomis bet kurią iš R1-R11 veiklų
20 01 38	medienos atliekos	medienos atliekos	R13		S5 - atliekų paruošimas naudoti ir šalinti (S501-ardymas, išmontavimas; S503 – smulkinimas) R12 - atliekų būsenos ar sudėties pakeitimas, prieš vykdant su jomis bet kurią iš R1-R11 veiklų

19 12 07	mediena, nenurodyta 19 12 06	pakartotiniam panaudojimui skirta mediena (po atliekų paruošimo)	R13	<p>R3 - organinių medžiagų, nenaudojamų kaip tirpikliai, perdirbimas ir (arba) atnaujinimas (įskaitant kompostavimą ir kitus biologinio pakeitimo procesus)</p> <p>R11 - atliekų, gautų vykdant bet kurią iš R1– R10 veiklų, panaudojimas</p> <p>R12 - atliekų būsenos ar sudėties pakeitimas, prieš vykdant su jomis bet kurią iš R1-R11 veiklų</p> <p>D1 - išvertimas ant žemės ar po žeme</p> <p>R4 - metalų ir metalų junginių perdirbimas ir (arba) atnaujinimas</p> <p>R12 - atliekų būsenos ar sudėties pakeitimas, prieš vykdant su jomis bet kurią iš R1-R11 veiklų</p> <p>R4 - metalų ir metalų junginių perdirbimas ir (arba) atnaujinimas</p> <p>R12 - atliekų būsenos ar sudėties pakeitimas, prieš vykdant su jomis bet kurią iš R1-R11 veiklų</p>
19 12 12	kitos mechaninio atliekų apdorojimo atliekos (įskaitant medžiagų mišinius), nenurodytos 19 12 11	pakartotiniam panaudojimui netinkamos atliekos (po atliekų paruošimo)	D15, R13	
19 12 02	juodieji metalai	juodieji metalai (po atliekų paruošimo)	R13	
19 12 03	spalvotieji metalai	spalvotieji metalai (po atliekų paruošimo)	R13	

19 12 04	plastikai ir guma	plastikai ir guma (po atliekų paruošimo)	R13	<p>D1 - išvertimas ant žemės ar po žeme R1 – iš esmės naudojimas kurui arba kitais būdais energijai gauti R3 - organinių medžiagų, ne-08104naudojamų kaip tirpikliai, perdirbimas ir (arba) atnaujinimas (įskaitant kompostavimą ir kitus biologinio pakeitimo procesus) R12 - atliekų būsenos ar sudėties pakeitimas, prieš vykdant su jomis bet kurią iš R1-R11 veiklų R5 - kitų neorganinių medžiagų perdirbimas ir (arba) atnaujinimas R12 - atliekų būsenos ar sudėties pakeitimas, prieš vykdant su jomis bet kurią iš R1-R11 veiklų D1 - išvertimas ant žemės ar po žeme R1 – iš esmės naudojimas kurui arba kitais būdais energijai gauti R12 - atliekų būsenos ar sudėties pakeitimas, prieš vykdant su jomis bet kurią iš R1-R11 veiklų R10 - apdorojimas žemėje, naudingas žemės ūkiui ar gerinantis aplinkos būklę</p>
19 12 05	stiklas	stiklas (po atliekų paruošimo)	R13	
19 12 08	tekstilė	tekstilė (po atliekų paruošimo)	D15, R13	
17 01 01	betonas	betonas (vidaus kelių remontui)	R13	

17 01 02	plytos	plytos (vidaus kelių remontui)	R13	R10 - apdorojimas žemėje, naudingas žemės ūkiui ar gerinantis aplinkos būklę
17 01 03	čerpės ir keramika	čerpės ir keramika (vidaus kelių remontui)	R13	R10 - apdorojimas žemėje, naudingas žemės ūkiui ar gerinantis aplinkos būklę
17 05 04	gruntas ir akmenys, nenurodyti 17 05 03	gruntas ir akmenys (vidaus kelių remontui)	R13	R10 - apdorojimas žemėje, naudingas žemės ūkiui ar gerinantis aplinkos būklę
19 12 09	mineralinės medžiagos (pvz., smėlis, akmenys)	smėlis, akmenys (vidaus kelių remontui)	R13	R10 - apdorojimas žemėje, naudingas žemės ūkiui ar gerinantis aplinkos būklę
20 02 02	gruntas ir akmenys	gruntas ir akmenys (vidaus kelių remontui)	R13	R10 - apdorojimas žemėje, naudingas žemės ūkiui ar gerinantis aplinkos būklę
10 11 99	kitaip neapibrėžtos atliekos	akmens vatos gamybos atliekos (perdengimo sluoksnių formavimui)	R13	R10 - apdorojimas žemėje, naudingas žemės ūkiui ar gerinantis aplinkos būklę
17 06 04	izoliacinės medžiagos, nenurodytos 17 06 01 ir 17 06 03	izoliacinės medžiagos (perdengimo sluoksnių formavimui)	R13	R10 - apdorojimas žemėje, naudingas žemės ūkiui ar gerinantis aplinkos būklę

Atliekų apdorojimo aikštelėje bus laikomos apdorojimui ruošiamos didelių gabaritų ir medienos atliekos, bet atliekos susidariusios jų apdorojimo metu. Informacija apie laikomas atliekas pateikiama lentelėje. Aikštelėje, esant poreikiui gali būti laikomos ir kitos, naudojimui (vidaus kelių remontui ar perdengimų formavimui) skirtos atliekos.

15³ lentelė. Leidžiamas laikyti nepavojingųjų atliekų kiekis.

Įrenginio pavadinimas Vilniaus regioninis nepavojingų atliekų sąvartynas (degiųjų atliekų laikymo aikštelė)

Atliekos			Naudojimui ir (ar) šalinimui skirtų atliekų laikymas		Tolimesnis atliekų apdorojimas
Kodas	Pavadinimas	Patikslintas pavadinimas	Laikymo veiklos kodas (R13 ir (ar) D15)	Didžiausias vienu metu leidžiamas laikyti bendras atliekų, įskaitant apdorojimo metu susidarančių atliekų, kiekis, t	
1	2	3	4	5	6
19 12 10	Degiosios atliekos	Kitaip neapibrėžtos atliekų mechaninio apdorojimo atliekos	R13	340 000	R1 - iš esmės naudojimas kurui arba1- kitais būdais energijai gauti

16 lentelė. Didžiausias leidžiamas laikyti nepavojingųjų atliekų kiekis jų susidarymo vietoje iki surinkimo (S8).

Sąvartyno veikloje susidariusių nepavojingų atliekų susidarymo vietoje laikyti ilgiau kai vienerius metus neplanuojama, todėl lentelė nepildoma.

12.2. Pavojingųjų atliekų apdorojimas (naudojimas ar šalinimas, įskaitant paruošimą naudoti ar šalinti) ir laikymas:

17 lentelė. Leidžiamos naudoti pavojingosios atliekos.

Pavojingų atliekų naudoti neplanuojama, todėl lentelė nepildoma.

Sąvartyno teritorijoje numatoma įrengti izoliuotą (atskirą) sekciją (vietą) asbesto turinčioms atliekoms šalinti (atliekos būtų priimamos iš atliekų turėtojų bei atliekų vežėjų).

Izoliuota sekcija minėtų atliekų šalinimui (tvarkymui) bus įrengta nepažeidžiant jau sąvartyne esamos infrastruktūros, kuri įrengta atsižvelgiant į Tarybos direktyvos 1999/31/EB dėl atliekų sąvartynų, 2000-10-18 LR aplinkos ministro įsakymo Nr.444 patvirtintų

Atliekų sąvartynų įrengimo, eksploatavimo, uždarymo ir priežiūros po uždarymo taisyklių (toliau tekste – Taisyklės) reikalavimus. Vadovaujantis šių Taisyklių 43 p. nuostatomis, atliekos, turinčios asbesto, bus šalinamos Darbo su asbestu taisyklėse nustatyta tvarka atskiroje sekcijoje pagal inertinių atliekų sąvartynų reikalavimus ir pažymėtoje išpėjamaisiais užrašais. Asbesto turinčių atliekų šalinimas (tvarkymas) atitiks bendruosius sąvartyno techniniame projekte numatytus sprendinius, netrukdydys tinkamai eksploatuoti esamas inžinerines sistemas.

Asbesto turinčios atliekos priimamos tik kietos ir supakuotos į didmaišius (angl. *big-bag*) ir šalinamos su pakuote jų niekaip papildomai neapdorojant ir taip išvengiant jų dulkėjimo (esant poreikiui atliekos būtų drėkinamos). Atvežtos asbesto turinčios atliekos apžiūrimos sąvartyno priėmimo zonoje, patikrinami dokumentai, atliekos pasveriamos automobalinėmis svarstyklėmis ir nukreipiamos į šalinimo vietą. Atsiradus perdirbimo galimybei asbesto turinčios atliekos galėtų būti išvežamos.

Iš pradžių asbesto atliekos šalinamos ant sąvartyno kaupo įrengtoje atskiroje sekcijoje, pakankamoje pašalinti iki 2,5 tūkst. t tokių atliekų. Pasitvirtinus tokių atliekų šalinimo paklausai sekcija būtų išplėsta (toliau – Išplėsta sekcija) tiek, kad galėtų sutalpinti iki 20 tūkst. t tokių atliekų. Planuojama, kad didmaišiai būtų kraunami ne aukščiau kaip 5 lygiais vienas ant kito taip, kad suformuotų piramidės trapecijos formos kaupą. Šalinamų atliekų sluoksniai periodiškai būtų perdengiami 10-15 cm storio grunto ar kitos inertinės medžiagos sluoksniu, paliekant tik nedidelę neuždengtą darbo zoną.

Asbesto turinčių atliekų šalinimo sekcijos (vietos) pagrindas ir šonai formuojami iš molingo grunto, kuris izoliuotų asbesto turinčias atliekas nuo kitų atliekų. Eksploatuojant sekciją pylimo šonai būtų periodiškai, pagal poreikį, paaukštinami (dėl įrengtos asbesto turinčių atliekų sekcijos sąvartyno kaupo fiziniai parametrai nesikeistų). Pasiekus projektinę sąvartyno kaupo altitudę asbesto turinčių atliekų sekcija būtų uždengta vadovaujantis sąvartyno kaupo uždarymo techninio projekto sprendiniais.

Šalinimo sekcijoje vienu metu dirbtų vienas darbuotojas, supažindintas su atitinkamų atliekų tvarkymui keliamais reikalavimais, apmokintas ir aprūpintas asmeninėmis apsaugos priemonėmis (darbo aplinkos rizikai valdyti papildomai numatoma imti bandinius asbesto plaušelių koncentracijai darbo zonos ore nustatyti).

18 lentelė. Leidžiamos šalinti pavojingosios atliekos.

Įrenginio pavadinimas Vilniaus regioninio nepavojingų atliekų sąvartyno asbesto turinčių atliekų šalinimo sekcija

Pavojingųjų atliekų technologinio srauto žymėjimas	Pavojingųjų atliekų technologinio srauto pavadinimas	Atliekos kodas	Atliekos pavadinimas	Patikslintas atliekos pavadinimas	Atliekų šalinimas		
					Atliekos šalinimo veiklos kodas (D1–D7, D10)	Projektinis įrenginio pajėgumas	Didžiausias leidžiamas šalinti bendras atliekų kiekis, t/m.
1	2	3	4	5	6	7	8
TS-21	Atliekos, turinčios asbesto, izoliacinės statybinės medžiagos	17 06 01*	izoliacinės medžiagos, kuriose yra asbesto	izoliacinės medžiagos, kuriose yra asbesto	D5	20 000	2500
		17 06 05*	statybinės medžiagos, turinčios asbesto	statybinės medžiagos, turinčios asbesto	D5		

19 lentelė. Leidžiamos paruošti naudoti ir (ar) šalinti pavojingosios atliekos.

Pavojingųjų atliekų paruošimo naudoti ir (ar) šalinti vykdyti neplanuojama, todėl informacija neteikiama.

20 lentelė. Didžiausias leidžiamas laikyti pavojingųjų atliekų kiekis.

Pavojingųjų atliekų apdorojimas, numatant naudojimui ir (ar) šalinimui skirtų pavojingųjų atliekų susidarymą, neplanuojamas, todėl informacija neteikiama.

21 lentelė. Leidžiamas laikyti pavojingųjų atliekų kiekis jų susidarymo vietoje iki surinkimo (S8).

Sąvartyno veikloje susidariusių pavojingųjų atliekų jų susidarymo vietoje laikyti ilgiau kaip šešis mėnesius neplanuojama, todėl lentelė nepildoma.

13. Sąlygos pagal Atliekų deginimo aplinkosauginių reikalavimų, patvirtintų Lietuvos Respublikos aplinkos ministro 2002 m. gruodžio 31 d. įsakymu Nr. 699 „Dėl Atliekų deginimo aplinkosauginių reikalavimų patvirtinimo“, 8, 8¹ punktuose nurodytą informaciją.

Pareiškiamos veiklos metu atliekos nebus deginamos, todėl šie duomenys neteikiami.

14. Sąlygos pagal Atliekų sąvartynų įrengimo, eksploatavimo, uždarymo ir priežiūros po uždarymo taisyklių, patvirtintų Lietuvos Respublikos aplinkos ministro 2000 m. spalio 18 d. įsakymu Nr. 444 „Dėl Atliekų sąvartynų įrengimo, eksploatavimo, uždarymo ir priežiūros po uždarymo taisyklių patvirtinimo“, 50, 51 ir 52 punktų reikalavimus.

Pareiškiamą veiklą – nepavojingų atliekų šalinimas sąvartyne.

Sąvartyno klasė - nepavojingų atliekų sąvartynas.

Vilniaus regioniniame komunalinių atliekų sąvartyne per 20 metų, kuriems jis yra planuojamas, bus sukaupta beveik 6 milijonai tonų atliekų. Įskaitant perdengimo medžiagą ir uždengiamąjį sluoksnį, sąvartyno tūris sieks apie 7 milijonus m³ arba tonų (priimtas 1 000 kg/m³ atliekų tankis). Atliekų priėmimo aikštelėje kasmet bus surenkama iki 25,9 tonų atliekų ir antrinių žaliavų. Surenkamos sąvartyno dujos dujotiekiu tiekiamos į Vievyje, katilinės teritorijoje, esamą 800 kW elektrinės galios kogeneracinę elektrinę. Pagal sutartį su UAB „VAATC“, dujų surinkimą, tiekimą, kogeneracinės elektrinės eksploataciją vykdo UAB „Autoidėja“.

Šiuo metu Sąvartyno sekcijose susidarantis filtratas apvalomas atvirkštinio osmoso principu veikiančiuose įrenginiuose iki Vievio-Elektrenų valymo įrenginių operatoriaus nustatytų reikalavimų ir perduodamas tolimesniam valymui į Vievio-Elektrenų biologinio valymo įrenginius, eksploatuojamus UAB „Elektrenų komunalinis ūkis“ arba perduodamas kitiems atliekų tvarkytojams.

Atliekų, priimtų į sąvartyną kriterijai ir jų ribinės vertės.

Atskirai surinktos nepavojingos komunalinių atliekų frakcijos ir tokios pačios nepavojingos kitos kilmės medžiagos į Vilniaus regioninį nepavojingų atliekų sąvartyną priimamos be bandymų. Komunalinių atliekų, priskiriamų kitiems atliekų sąrašo skyriams nei 20, priimtumas šalinti sąvartyne nustatomas vadovaujantis *Europos Sąjungos Tarybos sprendimu 2003/33/EB* pagal Direktyvos 1999/31/EB 16 straipsnį ir II priedą nustatančių atliekų priėmimo į sąvartynus kriterijus ir tvarką. Aplinkos ministerijos parengtos „Rekomendacijos teisės aktų, nustatančių atliekų priėmimo į sąvartynus kriterijus, atliekų ribines vertes ir priėmimo tvarką, taikymui“ aprašo minėtos direktyvos bei Aplinkos ministro 2005 m. gruodžio 30 d. įsakymo Nr. D1 672 „Dėl Aplinkos ministro 2000 m. spalio 18 d. įsakymo Nr. 444 „Dėl atliekų sąvartynų įrengimo, eksploatavimo, uždarymo ir priežiūros po uždarymo taisyklių patvirtinimo“ pakeitimo“ (Žin., 2006, Nr. 10–395), kuriame nustatyti atliekų priėmimo į sąvartynus kriterijai ir ribinės vertės, taikymą.

Atliekų priėmimo tvarka.

Atliekos į sąvartyną gali būti priimamos pagal sudarytą atliekų tvarkymo sutartį su sąvartyno operatoriumi. Įmonės ir organizacijos, kurios įveža atliekas į Vilniaus regioninių nepavojingų atliekų sąvartyną, turi pateikti užpildytą nustatytos formos lydraštį (deklaraciją).

Sutartyje nustatoma apmokėjimo už pristatomas atliekas tvarka, atliekų pristatymo tvarka bei sankcijos už sutartinių įsipareigojimų nevykdymą.

Atliekos į sąvartyną priimamos nustatytu sąvartyno darbo laiku:

- darbo dienomis (nuo pirmadienio iki penktadienio) nuo 7:00 iki 11:30 val.;
nuo 12:00 iki 16:00 val.
- šeštadieniais, sekmadieniais nedirba

Atliekų priėmimo iš gyventojų aikštelės darbo laikas:

- darbo dienomis (nuo pirmadienio iki penktadienio) nuo 7:00 iki 11:30 val.;
nuo 12:00 iki 16:00 val.
- šeštadieniais, sekmadieniais nedirba

Darbo dienomis atliekų priėmimo procedūrose specializuoto atliekų pristatymo ir institucijų daugkartinio pristatymo pagal ilgalaikes sutartis transporto priemonės turi pirmumo teisę prieš juridinių asmenų vienkartinio pristatymo ir fizinių asmenų atliekų pristatymo priemones.

Į sąvartyno teritoriją įleidžiamos tik atliekas pristačiusios ir su sąvartyno veikla susijusios transporto priemonės bei asmenys tik per kontroliuojamus pagrindinius vartus.

Ne darbo metu sąvartyno vartai laikomi užrakinti. Visas sąvartynas aptvertas 2 metrų aukščio tvora, apsaugančia nuo pašalinių asmenų patekimo į teritoriją, savavališko atliekų išpylimo bei sulaikyti vėjo nešamas šiukšles. Virš vielinio tvoros tinklo įrengtos užtvaros iš spygliuotos vielos.

Informacija apie atliekų priėmimo sąvartyne tvarką, sąvartyno darbo laiką, atliekų priėmimo kriterijus, atliekų priėmimo procedūras, autotransporto judėjimo sąvartyno teritorijoje schema, informacija apie dokumentus, kurie turi būti pateikti atvežus į sąvartyną atliekas bei sąvartyno operatoriaus atsakingų asmenų telefonai nurodomi informacinėje lentoje prie pagrindinių vartų.

Atliekų priėmimo procedūra. Svėrimas. Visos atliekos, pristatytos šalinti Vilniaus regioniniame komunalinių atliekų sąvartyne, sveriamos autosvarstyklėmis. Priimamų atliekų apskaitai sąvartyne įrengta atliekų apskaitos sistema su dvejomis automobilinėmis svarstyklėmis ir kompiuterine įranga.

Apžiūra. Sąvartyno darbuotojas atlieka visų atvežtų atliekų vizualinę kontrolę. Privažiavęs prie pakeliamos užtvartos vairuotojas privalo parodyti lydraštį (deklaraciją) (jei lydraščio (deklaracijos) neturi - užpildomas vietoje). Vizualiai patikrinama ar atvežtų atliekų sudėtis atitinka lydraštyje (deklaracijoje) aprašytą atliekų sudėtį. Nustačius kad atliekos neatitinka deklaracijoje nurodomų atliekų rūšies, tačiau jos gali būti šalinamos nepavojingų atliekų sąvartyne, deklaracijoje nurodomas atliekų kodas, atitinkantis atvežtų atliekų rūšį. Uždarų mašinų atliekų turinys tikrinamas jų išpylimo vietoje, jas apžiūri sąvartyno darbuotojas.

Atliekų apskaita. Sąvartyne šalinti priimamų atliekų apskaita vedama atliekų vežėjų, pateiktų kartu su pristatytomis atliekomis, lydraščių (deklaracijų) pagrindu. Pristatytų atliekų kiekį fiksuoja sąvartyno darbuotojas, pasvėręs atliekas. Lydraščiai (deklaracijos) įmonės archyve saugomi 3 metus. Kas mėnesį fiksuojamas įvežtas atliekų kiekis ir pridedama kompiuteriu apdorota detali ataskaita. Vidiniam planavimui įmonėje sudaromos mėnesinės suvestinės pagal atskiras pristatytų atliekų rūšis ir atskirus atliekų turėtojus.

Po svėrimo ir registravimo transporto priemonės nukreipiamos į atliekų iškrovimo vietą. Atliekų vežimą sąvartyno teritorijoje organizuoja sąvartyno darbuotojas. Transporto priemonės, pristačiusios atliekas, vairuotojas privalo jas išpilti tik sąvartyno reguliuotojo nurodyto vietoje.

Transporto priemonių vairuotojai sąvartyno teritorijoje greta bendrų eismo taisyklių bei eismo ženklų privalo laikytis ir sąvartyno darbuotojų, vilkinčių spec. drabužiais, reikalavimų. Transporto priemonių negalima palikti stovėti vietose, kur jos gali trukdyti sąvartyno darbui.

Privažiavimui sąvartyno kaupe iki atliekų išpylimo vietos parengiami maršrutiniai keliai, kurie turi užtikrinti savaeigį atliekų transportavimo priemonių judėjimą. Sąvartynų kelių įrengimui gali būti naudojamos smulkintos statybos ir griovimo darbų atliekos arba smulki šių atliekų frakcija be papildomo apdorojimo.

Išpylęs atliekas, sunkvežimis važiuoja į ratų plovimo punktą. Ratų plovimo punkte šiukšliavežis užvažiuoja ant judančios platformos, kurios pagalba priskretusios prie ratų šiukšlės yra nukratomos į ratų plovyklos rezervuarą. Iš sąvartyno šiukšliavežis gali išvažiuoti tik nuplautais ratais.

Transporto judėjimo principinė schema. Transporto priemonės, pristačiusios atliekas, sustoja prie pakeliamos įvažiavimo užtvartos, tuomet važiuoja per automobilines svarstyklas. Po svėrimo ir registravimo sąvartyno darbuotojas transporto priemones nukreipia į atliekų iškrovimo vietą. Transporto priemonės, pristačiusios atliekas, vairuotojas turi laikytis sąvartyno darbuotojo nurodymų ir važiuoti tik nurodyta kryptimi. Išpylus atliekas iškrovimo vietoje, transporto priemonė grįžta atgal tuo pačiu keliu, kuriuo atvažiavo,

jeigu sąvartyno darbuotojas nenurodo kitaip. Išpylęs atliekas, sunkvežimis važiuoja į ratų plovimo punktą. Išvažiuojant iš sąvartyno nuolatiniai klientai svertis nevažiuoja, jie sustoja prie išvažiuavimo pakeliamos užtvaros ir gavę darbuotojo leidimą, išvažiuoja iš sąvartyno. Nenuolatiniai klientai prieš išvažiuodami, pravažiuoja per automobilines svarstyklas. Atliekos į sąvartyną gabenamos įprastais atliekų surinkimo sunkvežimiais. Sąvartyne atliekos iškraunamos mechaniniu būdu. Atliekos lyginamos ir presuojamos atliekų kompaktoriumi.

Sąvartyno eksploatavimo periode šalinamomis atliekomis palaiapsniui, vieną sekciją užpildžius, pradedama pildyti kita sekcija. Pradėjus eksploatuoti naują sekciją, užpildyta sekcija rekultivuojama. Analogiškai bus įrengtos ir užpildomos sekančios kaupo sekcijos. Užpildžius paskutinę sekciją, sąvartynas turės būti uždarytas arba, esant reikalui, plečiamas toliau, išplėtimui prijungiant naują sklypą.

Atliekos kaupiamos sekcijos darbiniam plote. Darbiniai plotai užpildomi paeiliui. Naujai formuojami kaupo šlaitai neturi būti statesni, kaip 1:3 (laikinas sąvartyno kaupo šlaitas gali būti 1:2). Kaupas formuojamas pagal kas mėnesį vadovybės pateikiamas kaupo formavimo užduotis – schemas.

Kiekvienos darbo dienos atliekos paskleidžiamos ne storesniu kaip 1 m sluoksniu ir sutankinamos atliekų kompaktoriumi iki 700 – 1000 kg/m³. Kompaktorius atliekas tankina pervažiuodamas ne mažiau kaip 3-5 kartus.

Baigus užpildyti pagal kaupo formavimo užduotį numatytą plotą atliekomis ir sutankinus jas, plotas uždengiamas uždengiamuoju tarpsluoksniu. Nustatyto naujai susidariusio kaupo tūrio ir per tą laiką priimtų atliekų kiekio duomenų pagrindu rengiamos sekančių mėnesių kaupo formavimo užduotys – schemas, atsižvelgiant į sąvartyno įrengimo projektą. Kaupo matavimai, vertinantys atliekų kaupo pasikeitimus ir padedantys planuoti kaupo formavimo eigą, atliekami kas mėnesį.

Visas sąvartyno sklypas ir aplinkinės teritorijos turi būti prižiūrimos. Ne rečiau kaip 1 kartą per savaitę, šioje teritorijoje turi būti surenkamos vėjo išnešiotos šiukšlės. Bet kokių atliekų ar daiktų išnešimas iš sąvartyno draudžiamas. Aplinkinės teritorijos nuo chaotiško atliekų pasklidimo (vėjo gainiojamos atliekos) apsaugomos kilnojama tvora, t.y. konkreti sąvartyno sekcija darbo metu aptveriamą papildomu kilnojamu aptvaru, kuris neleidžia vėjui išnešioti atliekų iš sąvartyno sekcijos.

Nuo graužikų apsaugojama specialiomis gaudyklėmis bei nuodais. Esant poreikiui, kviečiami specialistai.

Atliekų išpylimo, tankinimo ir perstūmimo kaupo darbo zonoje tvarka

Transporto priemonės, pristačiusios atliekas, vairuotojas privalo jas išpilti tik sąvartyno darbuotojo nurodyto vietoje. Iš transporto priemonės turi būti iškrautos visos atvežtos atliekos. Bet kur pilti atliekas draudžiama. Sąvartyno darbuotojai turi sekti, kad atliekų išpylimo vietoje atliekų išpylimo metu nebūtų kitų mechanizmų ar kitų žmonių. Esant nepalankioms oro sąlygoms, siekiant išvengti sąvartyno ir aplinkinės teritorijos taršos, galima neleisti išpilti atliekų.

Kiekvienos dienos atliekų sluoksnis turi būti sutankinamas atliekų kompaktoriumi, pravažiuojant juo ne mažiau, kaip 3-5 kartus.

Atliekos iš išpylimo vietos perstumiamos į tankinimo vietas buldozeriu, derinant perstūmimą su sutankinimu. Atliekų tankinimas vykdomas pagal atliekų kompaktoriaus technines instrukcijas ir tipines atliekų tankinimo schemas.

Atliekų sluoksnių perdengimas

Kiekvienas pilnai supiltas pagal kaupo formavimo užduotį numatytas sutankintų atliekų plotas uždengiamas uždengiamuoju sluoksniu. Sąvartyne atliekų sluoksnių perdengimams, priklausomai nuo oro sąlygų, ekonominės situacijos bei techninių galimybių, bus naudojama viena iš alternatyvų:

- Gruntas (perdengimo vid. storis 10-15 cm);
- akmens vatos atliekos (perdengimo vid. storis 10-15 cm);
- polimerinių medžiagų ir popieriaus plaušo mišinys (perdengimo vid. storis 2-3 cm).

Polimerinių medžiagų ir popieriaus plaušo mišiniui skleisti naudojamas mobilus įrenginys CAPS EL 1200. Esant poreikiui, dengiamojo sluoksnio paviršius suplanuojamas buldozeriu. Tarpinio atliekų uždengimo sluoksnio kokybė kontroliuojama. Stengiamasi nejudinti jau supresuotų atliekų. Sąvartyno sekcijos darbinė zona uždengiama esant poreikiui. Galutinis kaupo, supilto iki projektinių aukščių, viršaus ir šlaitų uždengimas bus atliekamas pagal atskirą iš anksto parengtą uždarymo projektą.

Regioniniame sąvartyne dėl nuolatos vykdomos atliekų tvarkymo (šalinimo) veiklos pristatytos perdengimų formavimui ar vidaus kelių remontui skirtos atliekos taip pat naudojamos nuolatos, nėra kaupiamos ir panaudojamos ne vėliau kaip per dvi darbo dienas nuo jų gavimo.

Filtrato tvarkymas

Iš sąvartyno sekcijų filtratas surenkamas filtrato drenažine sistema įrengta kiekvienai sekcijai. Filtrato valymui įrengtas atvirkštinio osmoso (technologijos pagrindu veikiantis valymo įrenginys, kuris pritaikytas valyti įvairiausios sudėties sąvartyno filtratą. Iki ribinių DLK į nuotekų surinkimo sistemą reikšmių, nustatytų *Nuotekų tvarkymo reglamente* (Žin., 2006, Nr.59-2103; 2007, Nr. 110-4522; 2009, Nr.83-3473; 2009, Nr.159-7267; 2010, Nr.59-2938), bei Elektrėnų-Vievio nuotekų valymo įrenginius eksploatuojančio operatoriaus nustatytų reikalavimų išvalytas sąvartyno filtratas (permeatas) bus tiekiamas tolimesniam valymui į Elektrėnų ir Vievio nuotekų valymo įrenginius, esančius Vievyje, už 1,2 km nuo sąvartyno, o filtrato koncentratas grąžinamas atgal į sąvartyno kaupą.

Filtrato drenažinė sistema būti prižiūrima, užsikimšus drenažui ar atsiradus kitam gedimui, turi būti imtasi veiksmų gedimui pašalinti. Technologinių avarijų ar kitais nenumatytais atvejais filtratas išvežamas į UAB „Vilniaus vandenys“ nuotekų valyklą.

Kritulių vandens nuvedimas nuo kaupo

Atliekų kaupas formuojamas pagal kaupo formavimo užduotis – schemas. Kritulių vandens nuvedimo nuo nenaudojamų ir uždarytų sekcijų priemonės bus parenkamos kiekvienu konkrečiu atveju atskirais techniniais sprendiniais, atitinkančiais sąvartyno techniniame projekte numatytus bendrus nuotekų ir filtrato tvarkymo sprendinius.

Sąvartyno dujų tvarkymas

Siekiant sumažinti sąvartyne susidarančių dujų išsiskyrimą į aplinką bei išvengti nemalonių kvapų, sąvartyne įrengta sąvartyno dujų surinkimo sistema. Surenkamos sąvartyno dujos dujotiekiu tiekiamos į Vievį, katilinės teritorijoje, esamą 800 kW elektrinės galios kogeneracinę elektrinę. Pagal sutartį su UAB „VAATC“, dujų surinkimą, dujų apskaitą, tiekimą, kogeneracinės elektrinės eksploataciją vykdo UAB „Autoidėja“.

15. Atliekų stebėsenos priemonės.

Leidimo informacija nesikeičia.

16. Reikalavimai ūkio subjektų aplinkos monitoringui (stebėsenai), ūkio subjekto monitoringo programai vykdyti.

Leidimo informacija nesikeičia.

17. Leidžiamas triukšmo išmetimas, reikalavimai triukšmui valdyti ir triukšmo mažinimo priemonės.

Remiantis Nacionalinės visuomenės sveikatos priežiūros laboratorijos 2014 m. parengta UAB „VAATC“ planuojamos ūkinės veiklos Vilniaus apskrities regioninio komunalinių atliekų sąvartyno eksploataavimo poveikio visuomenės sveikatai vertinimo ataskaitoje parengto sąvartyno planuojamos ūkinės veiklos akustinio triukšmo sklaidos modeliavimo duomenimis, apskaičiuojant maksimalų sąvartyno veiklos sukeliama triukšmą buvo vertinti šie triukšmo šaltiniai:

- sąvartyno mechanizmai (atliekų tankintuvai BOMAG BC 671 ir BOMAG BC 942 bei du buldozeriai) dirbantys atliekų kaupo teritorijoje (ekvivalentinis triukšmo lygis 68-78,5 dBA kabinoje 8 val. darbo dienoje) veiks tik dienos metu (darbo dienomis 7.00 - 18.00 val.; šeštadieniais 7.00 – 16.00 val.). Vienu metu sąvartyne įprastiniu režimu dirba du mechanizmai;
- suspensijos išpurškimo sistema (100 dBA garso galia). Esami filtrato valymo įrenginiai sumontuoti patalpoje. Suspensijos išpurškimo sistema ir kiti lauke dirbantys įrenginiai veiks tik dienos metu (darbo dienomis 7.00 - 18.00 val.; šeštadieniais 7.00 - 16.00 val.).

Stacionariems triukšmo šaltiniams triukšmo sklaidos modeliavimas atliktas IMMI programa 5 variantais, keičiant stacionarių linijinių triukšmo šaltinių - specialiosios atliekas tvarkančios technikos išdėstymo vietas. Pagal atliktus skaičiavimus, artimiausioje gyvenamojoje teritorijoje, triukšmo ribiniai dydžiai dienos metu dėl esamos ūkinės veiklos nebus viršijami (1 pav.). Ūkinė veikla vykdoma tik dienos metu (darbo dienomis 7.00 – 18.00; šeštadieniais 7.00 – 16.00).

Nagrinėjamame sklype taip pat buvo vertinti ir mobilūs triukšmo šaltiniai:

- šiukšliavežės (90 dBA garso galia);
- atliekas atvežantis transportas, privažiavimo keliu važiuodamas į sąvartyną ir iš jo (darbo dienomis 7.00 - 18.00; šeštadieniais 7.00 - 16.00), vidutinis šiukšliavežių srautas per dieną yra 100 automobilių. Automobilių pikai (10 - 15 automobilių/valandą) stebimi rytais apie 9.00 val. ir po pietų apie 14 val.

Atlikus skaičiavimus Cusic 1.1 programa, buvo gauta, kad dienos metu važiuojančios šiukšliavežės prie privažiavimo kelių esančių sodybų sklypų riboje kels ne daugiau kaip 62 dBA ekvivalentinį triukšmą. Pagal atliktus skaičiavimus, artimiausioje gyvenamojoje teritorijoje, triukšmo ribiniai dydžiai dienos metu dėl ūkinės veiklos nebus viršijami.

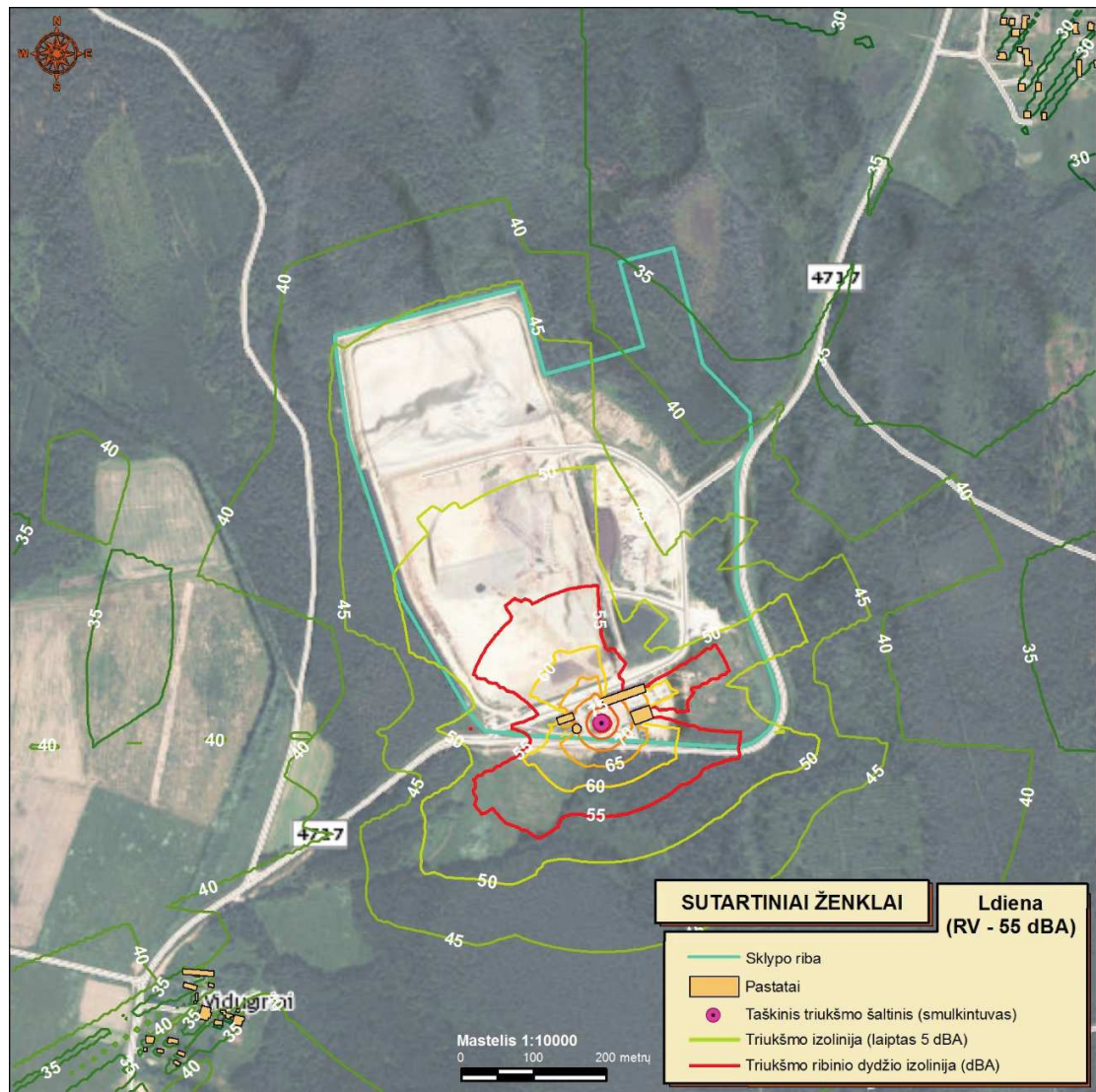
3 pav. UAB „VAATC“ dienos ekvivalentinis garso slėgio lygio 55 dBA ribos

Vertinant paraiškoje naujai numatomą veiklą (didelių gabaritų atliekų smulkinimą) iš visų nagrinėjamų sprendinių kaip dominuojantį triukšmo šaltinį galima išskirti papildomai pietinėje sklypo dalyje numatomą vieną stacionarų triukšmo šaltinį – stambiagabaričių atliekų smulkintuvą. Vykdam atliekų smulkinimo darbus numatoma naudoti Crambo smulkintuvą, kurio garso galia lygi 116 dBA, remiantis įrenginio techninėmis charakteristikomis. Numatoma, kad šis įrenginys dirbs tik 4 valandas dienos metu, taip pat verta pastebėti, kad jo darbas numatomas tik kartą per savaitę. Darbai vakaro ir nakties metu vykdomi nebus. Poveikio aplinkai vertinimo atrankos, kurią 2018-04-20 raštu Nr. (28.1)-A4-3743 patvirtino Aplinkos apsaugos agentūra, medžiagoje buvo pateiktas triukšmo sklaidos modeliavimas atliktas kompiuterine programa CadnaA (Computer Aided Noise Abatement). CadnaA naudojama prognozuoti ir vertinti aplinkoje įvairių šaltinių skleidžiamą triukšmą ji apskaičiuoja ir nustato triukšmo lygius bet kuriose horizontaliose ar vertikaliose plokštumose esančiuose vietose ar taškuose. Kai kurių triukšmo šaltinių skleidžiamas akustinis triukšmas išskiriamas ir pagal techninius parametrus. Pagal HN 33:2011 „Triukšmo ribiniai dydžiai gyvenamuosiuose ir visuomeninės paskirties pastatuose bei jų aplinkoje“, triukšmo nustatymo skaičiavimams parinkta metodiką (taškiniais triukšmo šaltiniams – vadovaujantis ISO 9613-2: “Akustika. Atviroje erdvėje sklindančio garso silpninimas. 2 dalis. Bendrasis skaičiavimo metodas“).

Pagal apskaičiuotus ir įvestus parametrus buvo sudarytas teritorijos triukšmo žemėlapis, kur pagal Direktyvos 2002/49/EB reikalavimus triukšmo lygiai buvo skaičiuojami 4 m aukštyje, o izolinijos atvaizduotos su 5 dBA (decibelais) intervalais. Foninis orlaivių geležinkelių ir kelių transporto triukšmas vertintas nebuvo. Vertinimu nustatyta, kad atliekų smulkinimo darbų metu sukeliamas ekvivalentinis triukšmo lygis, ties artimiausia gyvenamąja aplinka esančią 513 m atstumu šiaurės rytų kryptimi pagal dienos (L_{diena}) triukšmo rodiklį sieks apie 31 dBA. Ties gyvenamąja aplinka esančia už 535 m pietvakarių kryptimi ekvivalentinis triukšmo lygis pagal dienos (L_{diena}) triukšmo rodiklį sieks apie 42 dBA (2 pav.). Gyvenamoji aplinka į viršnorminio triukšmo zoną nepatenka.

Atlikus su planuojama ūkine veikla susijusių stacionarių triukšmo šaltinių skleidžiamo triukšmo modeliavimą, nustatyta, kad viršnorminis triukšmas pagal dienos (L_{diena}) triukšmo rodiklį nuo pietinės sklypo ribos daugiausiai nutolsta apie 125 m. To pakanka, kad būtų užtikrinama poveikio visuomenės sveikatai ataskaitoje rekomenduota regioninio sąvartyno SAZ riba (500 m). Priėmus prielaidą, kad ties šia riba nuo sąvartyno esamos veiklos (mechanizmų ir suspensijos išpurškimo sistemos) ekvivalentinis triukšmo lygis sudarytų didžiausią leidžiamą lygį 54 – 55 dBA, suminis triukšmas skaičiuojant esamą lygį kartu su naujo smulkintuvo, šiam ekvivalentiniam triukšmo lygiui jokio poveikio neturės. Kadangi naujo smulkintuvo nustatytas ekvivalentinis triukšmo lygis apie 500 m atstumu nuo sklypo ribos daugiausiai sudaro 41 – 42 dBA, kas yra mažiau apie 13 dBA, tokiu atveju šaltiniai nesisumuoja ir aplinkoje dominuotų triukšmingesnis šaltinis – šiuo metu vykdoma ūkinė veikla.

Vilniaus regioniniame nepavojingų atliekų sąvartyne tvarkomų atliekų kiekis kasmet mažėja, atitinkamai mažėja ir transporto priemonių, pristatančių atliekas į sąvartyną, skaičius. Vertinant periodą nuo 2017 m. rugpjūčio 1 iki 2018 m. sausio 31 d. į sąvartyną atliekas pristačiusių automobilių skaičius sudarė – 5047 (apie 32 automobilius per dieną). Nežymiai transporto kiekis gali padidėti dėl smulkintuvo veiklos (atvežamų ir išvežamų atliekų), taip pat transporto srautas didės dėl medienos atliekų. Tačiau šis pokytis yra nežymus, nes remiantis 2017 m. duomenimis (surinkta apie 660 t medienos), vidutiniškai prisidėtų apie 80-90 automobilių per metus arba 1 – 2 automobilius per savaitę. Tai parodo, kad šiuo metu į sąvartyną atvyksta apytiksliai 2 kartus mažesnis transporto srautas, nei Nacionalinės visuomenės sveikatos priežiūros laboratorijos 2014 m. parengtoje PVSV ataskaitoje naudotuose skaičiavimuose (100 sunkvežimių per dieną). Mobilūs triukšmo šaltiniai ir jų sukeliamas triukšmo lygis neviršys PVSV triukšmo sklaidos skaičiavimuose įvertintos situacijos ir sąlygų, kuomet ūkinė veikla vykdoma tik dienos metu (darbo dienomis 7.00 - 18.00 val.; šeštadieniais 7.00 - 16.00 val.), o vertintas šiukšliavežių srautas vidutiniškai sudaro 100 automobilių per dieną prie projekcinio sąvartyno našumo (šalinamų atliekų kiekio) - 339 900 tonų per metus. Į Sąvartyną pristatomos degiosios atliekos susidaro Vilniaus mechaninio biologinio atliekų apdorojimo įrenginiuose, apdorojant Vilniaus regiono savivaldybėse surinktas mišrias komunalines atliekas. Nusistovėjus mechaninio biologinio atliekų apdorojimo įrenginiuose tvarkomam atliekų kiekiui, stabilizuojasi ir susidarantis degiųjų atliekų kiekis. Saugomų degiųjų atliekų kiekio padidinimas iš esmės turi užtikrinti regioninės atliekų tvarkymo sistemos veiklos tęstinumą iki naujų atliekų deginimo jėgainių pradžios, o laikomų degiųjų atliekų kiekio padidinimas nepakeis maksimalaus Sąvartyne leistino metinio priimamų atliekų kiekio, atitinkamai nepadidins transporto srautų, nedarys įtakos esamos sąvartyno veiklos keliamam triukšmui ir neviršys 2014 m. Sąvartyno poveikio visuomenės sveikatai vertinimo ataskaitoje triukšmo sklaidos skaičiavimuose įvertintos situacijos ir sąlygų. Pagal atliktus skaičiavimus, artimiausioje gyvenamojoje teritorijoje, triukšmo ribiniai dydžiai dienos metu dėl ūkinės veiklos nebus viršijami.



Akustinio triukšmo sklaidos modeliavimo rezultatai nuo atliekų smulkintuvo sukeliama triukšmo

Triukšmo mažinimo priemonių nenumatoma, nes pareiškiamą veiklą neviršija nustatytų leistinų triukšmo normų tiek darbo aplinkoje tiek gyvenamojoje aplinkoje.

18. Įrenginio eksploatavimo laiko ribojimas.

Sąvartyno operatorius sąvartyno darbo laiką privalo nusistatyti tik šviesiajam paros laikui. Sąvartyno eksploatavimas nakties metu draudžiamas. Įrenginio eksploatavimo laikas metų sezonų atžvilgiu nėra ribojamas.

19. Leidžiamas kvapų išmetimas ir sąlygos kvapams sumažinti, pvz., rezervuarų uždengimas/uždarymas, garų, susidarančių užpildant rezervuarus, surinkimas ir apdorojimas, tinkamas rezervuarų įrengimas, spalvos parinkimas (dėl šilumos absorbcijos tamsios spalvos padidina lakių medžiagų garavimą).

Degiųjų atliekų laikymo sąvartyno pietrytinėje dalyje (VI sekcijoje) šiuo metu vykdyti neplanuojama, leidimo šiai veiklai nėra prašoma, todėl paraiškoje nėra teikiama informacija apie regioninio sąvartyno optimizavimo poveikio aplinkai, kurią 2018-04-20 raštu Nr. (28.1)-A4-3743 patvirtino Aplinkos apsaugos agentūra, vertinimo medžiagoje pateiktą degiųjų atliekų laikymo įtakos kvapų sklaidai modeliavimą. Sąvartyne pagrindine vykdoma veikla, turinčia įtakos kvapų susidarymui, išliks atliekų šalinimas sąvartyno sekcijose. Ši veikla buvo išanalizuota 2014 m. Nacionalinės visuomenės sveikatos priežiūros laboratorijos atliktoje „UAB „VAATC“ planuojamos ūkinės veiklos Vilniaus apskrities regioninio komunalinių atliekų sąvartyno eksploatavimo“ poveikio visuomenės sveikatai vertinimą (PVSV) parengtoje ataskaitoje.

Parengtoje PVSV ataskaitoje buvo atlikti kvapų matavimai ir modeliavimai pagal 6 skirtingus scenarijus. Remiantis kvapų sklaidos modeliavimų rezultatais, nustatyta, kad UAB „VAATC“ planuojamos ūkinės veiklos (Vilniaus apskrities regioninis komunalinis atliekų sąvartynas) skleidžiamo kvapo maksimalios 1 valandos koncentracijos, taikant 98-ąjį procentilį, 1,5 m aukštyje virš žemės paviršiaus už sąvartyno sanitarinės apsaugos zonos ribų neviršys 8 europinių kvapo vienetų vertės. Vadovaujantis HN 121:2010 nuostatomis, gyvenamųjų ir visuomeninės paskirties pastatų patalpų, susijusių su apgyvendinimu (viešbučių, bendrabučių, kalėjimų, kareivinių, areštinių, vienuolynų ir kt.), ikimokyklinio ugdymo įstaigų, bendrojo lavinimo, profesinių, aukštųjų, neformaliojo švietimo mokyklų patalpų, kuriose vyksta mokymas ir ugdymas, asmens sveikatos priežiūros įstaigų patalpų, kuriose būna pacientai, ore bei jų žemės sklypuose ne didesniu kaip 40 m atstumu nuo gyvenamojo namo ar nurodytų visuomeninės paskirties pastatų aplinkos ore nustatytos kvapo koncentracijos vertės neviršijamos. Kvapų sklaida iš PVSV ataskaitos pateikiama paraiškos priede **Nr. 3**.

ES GPGB netaikomas atliekų priėmimui į sąvartyną. Sąvartyne vykdomos kvapų sklidimo priemonės numatytos atsižvelgiant į Jungtinės Karalystės normatyviniame dokumente IPPC S5.02 „Guidance for the landfill sector. Technical Requirements of The landfill directive and Integrated Pollution Prevention and Control (IPPC)“ nustatytus reikalavimus sąvartynams. Pagrindiniai šiame dokumente nustatyti veiklos principai sąvartynams – nuolatinė kvapų intensyvumo poveikio ir kontrolė, apimanti keletą priemonių: priimamų atliekų kontrolę, atliekų uždengimą, sąvartynų dujų surinkimą, filtrato tvarkymą. Vilniaus regioniniame nepavojingų atliekų sąvartyne priimant atliekas vadovaujamosi regioninio sąvartyno atliekų tvarkymo reglamentu, kuriame nustatytos atliekų priėmimo į sąvartyną kriterijai ir ribinės vertės. Siekiant sumažinti kvapų sklidimą, atvežtos atliekos paskleidžiamos kuo mažesniame plote, sutankinamos ir uždengiamos 10-15 cm storio vietinio grunto arba inertinių atliekų sluoksniu. Pažymėtina, kad 2016 m. veiklą pradėjus mechaninio biologinio atliekų apdorojimo įrenginiams Vilniuje, sąvartyne nutrauktas mišrių komunalinių atliekų priėmimas – sąvartyne mažinamas bioskaidžių atliekų kiekis, kurių irimo procesai turi didžiausios įtakos nemalonaus kvapo susidarymui. Sąvartyne susidarančios sąvartyno dujos surenkamos ir dujotiekiu tiekiamos tvarkymui į Vievyje, katilinės teritorijoje, esamą 800 kW elektrinės galios kogeneracinę elektrinę. Pagal sutartį su UAB „VAATC“, dujų surinkimą, tiekimą, kogeneracinės elektrinės eksploataciją vykdo UAB „Autoidėja“. Sąvartyne išsiskiriantis filtratas surenkamas, apvalomas ir vėliau išpumpuojamas į UAB „Elektrėnų komunalinis ūkis“ eksploatuojamus Elektrėnų – Vievio biologinio nuotekų valymo įrenginius.

20. Kitos leidimo sąlygos ir reikalavimai.

1. Sąvartyno (įrenginio) teritorija privalo būti tvarkoma ir prižiūrima taip, kad būtų išvengta neteisėto ir atsitiktinio dirvožemio, paviršinio ir požeminio vandens užteršimo bet kokiais teršalais.
2. Prie sąvartyno vartų turi būti informacinė lenta su informacija apie sąvartyno darbo laiką, priimamas atliekas, atliekų priėmimo ir iškrovimo tvarką, saugaus elgesio sąvartyno teritorijoje reikalavimus, atliekų priėmimo kriterijus bei konkrečias atliekų priėmimo procedūras, išvardinti dokumentai, kurie turi būti pateikti atvežus į sąvartyną atliekas.
3. Nedarbo metu sąvartyno vartai turi būti užrakinti. Sąvartyno operatorius turi būti numatęs ir įgyvendinęs priemones, neleidžiančias neteisėtai sąvartyne šalinti atliekas, ir neteisėto jų šalinimo nustatymo būdus (videostebėjimas ir pan.).
4. Ne rečiau kaip 1 kartą per savaitę, teritorijoje šalia sąvartyno turi būti surenkamos vėjo išnešiotos šiukšlės.
5. Sąvartyne turi būti įrenginys automobilių, išvažiuojančių iš sąvartyno teritorijos, ratams plauti.
6. Sąvartyne turi būti įrengtos svarstyklės, ir visos jame šalinamos atliekos turi būti sveriamos.
7. Sąvartyne šalinamos atliekos turi būti kraunamos taip, kad atliekų masė bei sąvartyno konstrukcijos būtų stabilios ir neįvyktų sąvartyno kaupo nuošliaužų.

8. Sąvartyne deponuojamos (šalinamos) komunalinės atliekos turi būti prieš tai apdorotos (perrūšiuotos).
9. Veiklos vykdytojas privalo iš sąvartyno pašalinti rastas pavojingąsias atliekas. Jos turi būti išrūšiuotos, tinkamai laikomos, registruojamos ir savalaikiai perduodamos atitinkamiems atliekų tvarkytojams.
10. Įrenginio operatorius privalo ne rečiau kaip kas 5 metus atlikti požeminio vandens ir ne rečiau kaip kas 10 metų dirvožemio monitoringą, parengiant naujas arba papildant galiojančią aplinkos monitoringo programą. Taip pat privaloma atlikti sąvartyno filtrato, paviršinio vandens ir sąvartyno dujų monitoringą, taip kaip numatyta Atliekų sąvartynų įrengimo, eksploatavimo, uždarymo ir priežiūros po uždarymo taisyklėse, patvirtintose Lietuvos Respublikos aplinkos ministro 2000 m. spalio 18 d. įsakymu Nr. 444 „Dėl Atliekų sąvartynų įrengimo, eksploatavimo, uždarymo ir priežiūros po uždarymo taisyklių patvirtinimo (toliau – Sąvartynų taisyklės), parengiant naujas arba papildant galiojančią aplinkos monitoringo programą.
11. Visi vykdomo aplinkos monitoringo taškai (požeminio vandens paėmimo šuliniai, dirvožemio ir dujinių teršalų pavyzdžių paėmimo vietos) turi būti saugiai įrengti, pažymėti ir saugojami nuo atsitiktinio jų sunaikinimo.
12. Prieš išleidžiant į paviršinio vandens telkinius, sąvartyne susidaręs užterštas vanduo ar filtratas turi būti išvalyti taip, kad atitiktų į paviršinio vandens telkinius išleidžiamų nuotekų reikalavimus.
13. Sąvartyno filtrato valymo sistema, dirbanti atvirkštinės osmozės būdu, privalo veikti arba pašalinus gedimus, būti parengta darbui.
14. Sąvartyno operatorius privalo turėti nustatyta tvarka parengtą Ekstremaliųjų situacijų valdymo planą.
15. Siekiant taupyti energiją ir resursus, paviršinės nuotekos turi būti atskiriamos nuo atvirkštinės osmozės būdu išvalyto filtrato (permeato) ir tvarkomos atskirai.
16. Sąvartyne turi būti priemonės išsiliejusiems pavojingiems skysčiams surinkti ir neutralizuoti.
17. Leidime neregamentuojamos avarijos, incidentai ir gamybos (darbo) procesų sutrikimai ir jų likvidavimo tvarka. Kiekvienas toks atvejis vertinamas ir likviduojamas individualiai, atsižvelgiant į visas svarbias ir su sąvartyno eksploatacija susijusias aplinkybes.
18. Avarijos arba bet kokio eksploatacijos sutrikimo atveju būtina kiek įmanoma skubiau pristabdyti arba nutraukti įrenginio darbą, kol bus atkurtos normalios eksploatacijos sąlygos.
19. Įrenginio sistemos, agregatai ir įranga (atliekų priėmimo, laikymo, vietoje atliekamo pirminio apdorojimo įrenginiai, vietoje esančių likučių ir nuotekų valymo arba laikymo įrenginiai, krovimo priemonės, įvairių operacijų matavimo (tikrinimo) sistemos, registruojančios ir atliekančios atliekų apdorojimo sąlygų stebėseną), talpos, žarnos, jungtys, sklendės ir vožtuvai

- turi būti eksploatuojami pagal jiems nustatytus eksploatavimo parametrus (reikalavimus) ir periodiškai tikrinami, o patikrinimai registruojami. Patikrinimų dažnumą nusistato veiklos vykdytojas.
20. Iki pilno veiklos nutraukimo veiklos vietos būklė turi būti pilnai sutvarkyta, kaip numatyta įrenginio projekte, planuose ir reglamentuose. Galutinai nutraukdamas veiklą, jos vykdytojas privalo įvertinti dirvožemio ir požeminių vandenų užterštumo būklę pavojingų medžiagų atžvilgiu. Jei dėl įrenginio eksploatavimo pastarieji labai užteršiami šiomis medžiagomis, ir jų būklė skiriasi nuo pirminės būklės eksploatavimo pradžioje, veiklos vykdytojas turi imtis būtinų priemonių dėl tos taršos, siekdamas atkurti tą eksploatavimo vietos būklę.
 21. Sąvartynas ar jo dalis laikomi visiškai uždarytais tik tada, kai Aplinkos apsaugos departamento prie Aplinkos ministerijos Vilniaus valdyba (toliau – Vilniaus valdyba) patikrina uždarytą sąvartyną ar jo dalį, įvertina sąvartyno operatoriaus pateiktą ataskaitą ir nustato, kad sąvartynas ar jo dalis uždaryti laikantis LR Aplinkos ministro 2000 m. spalio 18 d. įsakymu Nr. 444 patvirtintų Atliekų sąvartynų įrengimo, eksploatavimo, uždarymo ir priežiūros po uždarymo taisyklių (toliau – Sąvartynų taisyklės) reikalavimų, susijusių su sąvartyno uždarymu. Apie sprendimą, kad sąvartynas ar jo dalis laikoma uždaryta, Vilniaus valdyba raštu praneša sąvartyno operatoriui.
 22. Nemalonių kvapų kilimo ir sklidimo į aplinką nuo sąvartyno kaupo prevencijos tikslu šiltuoju metų laiku esant stipriam nemalonių kvapų atvirą sąvartyno kaupą rekomenduojama apdoroti probiotikais arba kitais analogiškais mikrobiologiniais preparatais.
 23. Sąvartyno dujos turi būti surenkamos, apdorojamos ir/ar naudojamos šilumai ar energijai gauti taip, kad keltų kuo mažesnę pavojų aplinkai ir žmonių sveikatai. Kai ekonomiškai neapsimoka jas panaudoti – dujų likučiai turi būti saugiai sudeginami fakeluose.
 24. Sąvartyno filtrato ir dujų surinkimo, sąvartyno kaupo laistymo sistemos turi būti eksploatuojamos pagal jiems nustatytus eksploatavimo parametrus (reikalavimus) ir būti periodiškai tikrinamos (patikrinimų dažnumą nusistato veiklos vykdytojas), o patikrinimai registruojami.
 25. Įrenginio personalas turi būti supažindintas su atliekų naudojimo ir šalinimo techniniu reglamentu ir griežtai laikytis jo reikalavimų.
 26. Atliekų priėmimo bei kitos procedūros ir jų įrašų turinys turi būti aiškiai nustatyti, saugojami ir laisvai prieinami kontroliuojančioms institucijoms.
 27. Atliekų tikrinimo, iškrovimo ir mėginių ėmimo vietos privalo būti pažymėtos prie įvažiavimo pakabintame teritorijos plane ir pačioje teritorijoje. Atvežtos atliekos turi būti tikrinamos du kartus: atvežus į sąvartyną ir ant kaupo.

28. Sąvartyno operatorius turi užtikrinti galimybę aptikti radioaktyvias atliekas.
29. Privalo būti užtikrinamas atliekų kilmės, jų savybių ir tvarkymo operacijų atsekamumas pagal susirašinėjimo su atliekų tiekėju įrašus, atliekų gavimo ir operacijų atlikimo su jomis registravimo įrašus, atliekų pakuotės (taros) žymėjimą, atskiruose darbo vietose atliekamus įrašus ir elektroninio registravimo duomenis.
30. Įrenginio operatorius privalo Vilniaus valdybai pateikti informaciją apie nutrauktas atliekų priėmimo sutartis dėl besikartojančių aplinkosauginių pažeidimų (pvz. pristatomos ne tos rūšies atliekos, kurios negali būti priimamos į šį sąvartyną).
31. Gamtinių resursų, įskaitant vandens, sunaudojimas, atliekų tvarkymas, teršalų į aplinką išmetimas turi būti reguliariai apskaitomas, o duomenys registruojami atitinkamuose žurnaluose ir laisvai prieinami kontroliuojančioms institucijoms.
32. Apskaitos ir matavimo prietaisai turi atitikti metrologinius reikalavimus ir reguliariai kalibruojami.
33. Įrenginio operatorius privalo pranešti Aplinkos apsaugos agentūrai ir Vilniaus valdybai apie bet kokius planuojamus įrenginio pobūdžio arba veikimo pasikeitimus ar išplėtimą, kurie galėtų daryti neigiamą poveikį aplinkai.
34. Įrenginio operatorius privalo užtikrinti tinkamą sąvartyno apsaugą, kad pašaliniai asmenys negalėtų jame lankytis, o taip pat, kad iš jo nebūtų išnešamos bet kokios atliekos ar daiktai.
35. Įrenginio operatorius privalo reguliariai ir laiku kompetentingoms aplinkosaugos institucijoms teikti reikiamas ataskaitas.
36. Įrenginio operatorius privalo pranešti Vilniaus valdybai apie pažeistas šio leidimo sąlygas, didelį poveikį aplinkai turintį incidentą arba avariją ir nedelsiant imtis priemonių apriboti poveikį aplinkai ir žmonėms ir užkirsti kelią galimiems incidentams ir avarijoms ateityje.
37. Įrenginio operatorius taip pat privalo laikytis kitų Sąvartynų taisyklėse nustatytų reikalavimų.
38. Turi būti užtikrinta, kad su vykdoma ūkine veikla susijęs triukšmas artimiausioje gyvenamojoje ir visuomeninėje aplinkoje neviršytų Lietuvos higienos normoje HN 33:2011 „Triukšmo ribiniai dydžiai gyvenamuosiuose ir visuomeninės paskirties pastatuose bei jų aplinkoje“, patvirtintoje Lietuvos Respublikos sveikatos apsaugos ministro 2011 m. birželio 13 d. įsakymu Nr. V-604 „Dėl Lietuvos higienos normos HN 33:2011 „Triukšmo ribiniai dydžiai gyvenamuose ir visuomeninės paskirties pastatuose bei jų aplinkoje“ patvirtinimo“, reglamentuojamų triukšmo ribinių dydžių.
39. Turi būti užtikrinta, kad vykdomos ūkinės veiklos skleidžiamas kvapas artimiausioje gyvenamojoje ir visuomeninėje aplinkoje neviršytų Lietuvos higienos normoje HN 121:2010 „Kvapo koncentracijos ribinė vertė gyvenamosios aplinkos ore“, patvirtintoje Lietuvos Respublikos sveikatos apsaugos ministro 2010 m. spalio 4 d. įsakymu Nr. V-885 „Kvapo koncentracijos

DETALŪS METADUOMENYS

Dokumento sudarytojas (-ai)	Aplinkos apsaugos agentūra, A. Juozapavičiaus g. 9, LT-09311 Vilnius
Dokumento pavadinimas (antraštė)	El. parašu: SPRENDIMAS DĖL UAB „VAATC“ VILNIAUS REGIONINIO NEPAVOJINGŲ ATLIEKŲ SAŲVARTYNO TIPK LEIDIMO PAKEITIMO
Dokumento registracijos data ir numeris	2020-06-16 Nr. (30.1)-A4E-5274
Dokumento specifikacijos identifikavimo žymuo	ADOC-V1.0, GEDOC
Parašo paskirtis	Pasirašymas
Parašą sukūrusio asmens vardas, pavardė ir pareigos	RIMGAUDAS ŠPOKAS, Direktorius
Parašo sukūrimo data ir laikas	2020-06-16 13:51:48
Parašo formatas	Parašas, pažymėtas laiko žyma
Laiko žymoje nurodytas laikas	2020-06-16 13:51:59
Informacija apie sertifikavimo paslaugų teikėją	ADIC CA-B
Sertifikato galiojimo laikas	2019-01-09 - 2022-01-08
Parašo paskirtis	Registravimas
Parašą sukūrusio asmens vardas, pavardė ir pareigos	Danguolė Petravičienė
Parašo sukūrimo data ir laikas	2020-06-16 14:28:28
Parašo formatas	Trumpalaikis skaitmeninis parašas, kuriame taip pat saugoma sertifikato informacija
Laiko žymoje nurodytas laikas	
Informacija apie sertifikavimo paslaugų teikėją	RCSC IssuingCA
Sertifikato galiojimo laikas	2020-01-09 - 2021-01-08
Pagrindinio dokumento priedų skaičius	6
Pagrindinio dokumento pridedamų dokumentų skaičius	0
Programinės įrangos, kuria naudojantis sudarytas elektroninis dokumentas, pavadinimas	Elektroninė dokumentų valdymo sistema VDVIS, versija v. 3.04.02
El. dokumento įvykius aprašantys metaduomenys	
Informacija apie elektroninio dokumento ir elektroninio (-ių) parašo (-ų) tikrinimą (tikrinimo data)	El. dokumentas atitinka specifikacijos keliamus reikalavimus. Visi dokumente esantys elektroniniai parašai galioja. Tikrinimo data: 2020-06-29 13:54:28
Elektroninio dokumento nuorašo atspausdinimo data ir ją atspausdinęs darbuotojas	2020-06-29 atspausdino Aušra Jonkaitytė
Paieškos nuoroda	